

Кавалеровский муниципальный район

Аналитическая справка составлена для муниципального образования по результатам проведения в 2023 году следующих оценочных процедур: единого государственного экзамена (далее – ЕГЭ) и диагностической работы (далее – ДР) по предметам.

ДР проводилась ГАУ ДПО ПК ИРО в декабре 2023 года в рамках реализации дорожной карты по повышению качества образования в Приморском крае на 2023/2024 учебный год, контроля выпускников 11 классов к государственной итоговой аттестации.

Анализ результатов выполнения ЕГЭ и ДР выявил проблемные вопросы, на которые необходимо обратить особое внимание при подготовке обучающихся в 2023-2024 учебном году.

Выводы и рекомендации, представленные в справке, могут быть использованы в образовательном процессе всеми заинтересованными лицами.

Английский язык

ЕГЭ

Таблица 1. Количество участников ЕГЭ по английскому языку

АТЕ	Количество участников ЕГЭ по учебному предмету	% от общего числа участников в регионе
Кавалеровский муниципальный район	11	0,79

Основные результаты ЕГЭ по английскому языку в Кавалеровском муниципальном районе в 2023 году представлены на рисунке 1. В 2023 году в образовательных организациях (далее – ОО) муниципалитета не было выпускников, получивших на экзамене по английскому языку 100 баллов.

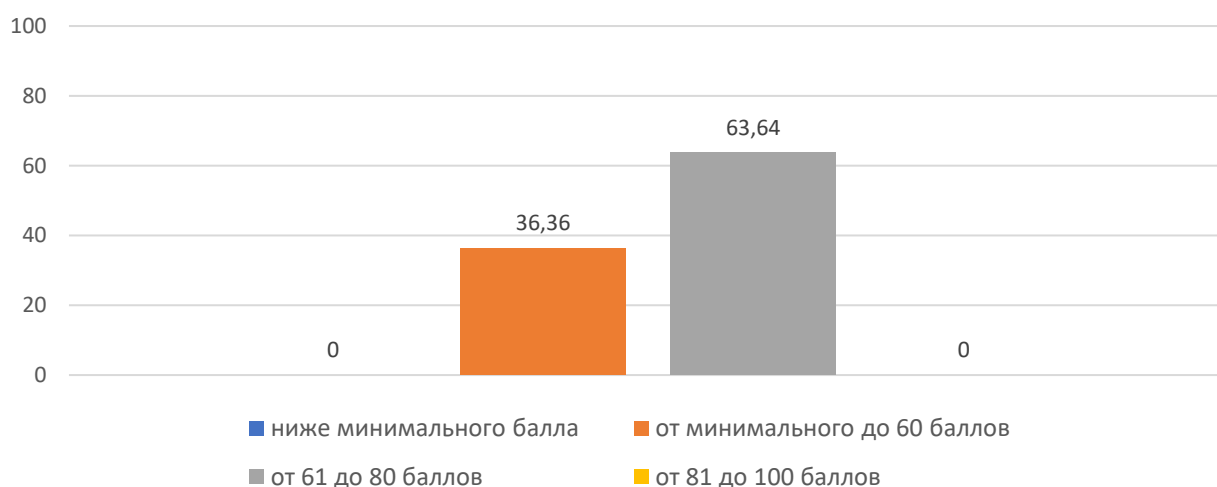


Рисунок 1. Основные результаты ЕГЭ по английскому языку

В таблице 2 представлены задания по английскому языку, взвешенный процент¹ выполнения которых в Кавалеровском муниципальном районе не преодолел минимальную границу (примерный уровень выполнения задания базового уровня – 60-90%, повышенного уровня – 40-60%, высокого уровня – 10-20%)².

Таблица 2. Задания по английскому языку, по которым выпускники не преодолели минимальный порог

№ задания	Уровень сложности задания	Проверяемые элементы содержания/умения	Код КЭС ³
Письменная часть			
Раздел 3. Грамматика и лексика			
22	Б	Грамматические навыки употребления в речи изученных морфологических форм в коммуникативно-значимом контексте	5.2.1-5.2.4 5.2.6-5.2.10
24	Б	Грамматические навыки употребления в речи изученных морфологических форм в коммуникативно-значимом контексте	5.2.1-5.2.4 5.2.6-5.2.10
27	Б	Лексико-грамматические навыки образования родственных слов при помощи аффиксации	5.3.1
29	Б	Лексико-грамматические навыки образования родственных слов при помощи аффиксации	5.3.1
30	В	Использование лексических единиц в соответствии с лексической сочетаемостью	5.3.2, 5.3.3
Раздел 4. Письменная речь			
37К3	Б	Умения использовать лексические единицы, грамматические структуры, орфографию и пунктуацию в коммуникативно-значимом контексте	4.3
Устная часть			
Раздел 5. Устная речь			
41	Б	Умение участвовать в диалоге-интервью в целях обмена оценочной информацией – отвечать на вопросы интервьюера	1.2.1

На рисунке 2 представлены данные по заданиям (%), уровень выполнения которых не преодолел минимальный порог. Красной линией отражен минимальный порог выполнения для каждого уровня сложности: базовый – 60%, повышенный – 40%, высокий – 10%.

¹ Взвешенный процент выполнения – сумма баллов по каждому заданию в группе / на количество участников, попавших в эту группу.

² Примерный уровень выполнения разработан для анализа результатов ЕГЭ в 2023 году на основе примерных уровней выполнения оценочных процедур и средних значений по России.

³ КЭС – контролируемые элементы содержания.

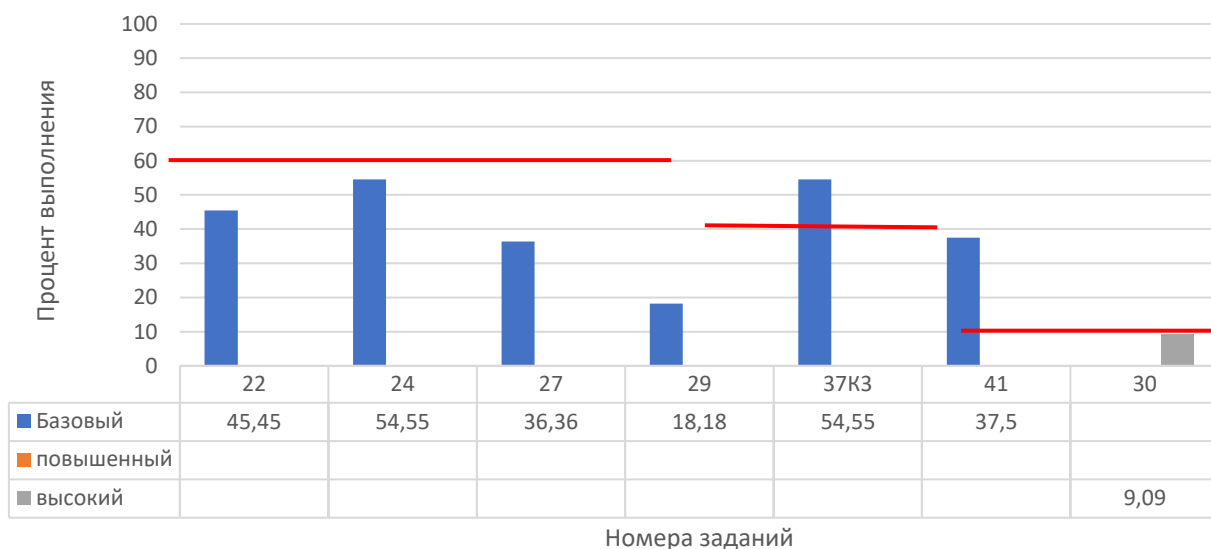


Рисунок 2. Задания, по которым участники не преодолели минимальный порог

Анализ результатов участников и типов заданий, попавших в перечень (табл. 2, рис. 2), выявил следующие частые затруднения участников экзамена:

Письменная часть

Задания 22, 24, 27, 29, 30 (грамматика и лексика): в заданиях 22, 24 трудности возникают при заполнении пропусков в 2 связных текстах путем преобразования предложенной начальной формы слова в нужную грамматическую форму; в заданиях 27, 29-30 трудности возникают при заполнении пропусков в связном тексте путём образования родственного слова от предложенного опорного слова.

Задание 37 (письменная речь) – при написании электронного письма личного характера в ответ на письмо-стимул зарубежного друга по переписке выпускники не отвечают на все вопросы в письме или не могут задать вопросы согласно теме, также превышают допустимый объем текста.

Устная часть

Задание 41 (говорение) – выпускники оказались не в состоянии ответить на вопросы интервьюера в части языкового оформления речи и допускали элементарные ошибки базового уровня, касающиеся лексического, грамматического и фонетического оформления речи.

Диагностическая работа

Все задания разработаны в соответствии с заданиями, содержащимися в КИМ 2023 года по предмету.

В таблице 3 представлены данные по количеству участников, принимавших участие в ДР.

Таблица 3. Количество участников ДР по английскому языку

АТЕ	Количество участников, планирующих сдавать ЕГЭ 2024 г. по предмету	Количество участников, принявших участие в ДР	% от общего числа участников ДР в МСУ	% от общего числа участников ДР в регионе
Кавалеровский муниципальный округ	16	14	87,5	1,4

На рисунке 3 представлены основные результаты ДР по английскому языку в Кавалеровском муниципальном округе.

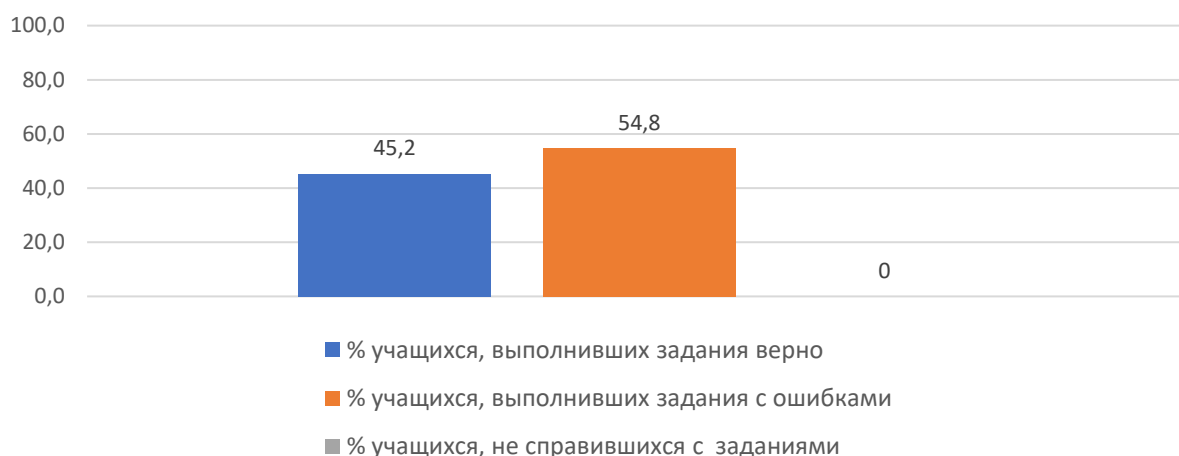


Рисунок 3. Основные результаты ДР по английскому языку

В таблице 4 представлены задания по английскому языку, при выполнении которых у участников возникали трудности при выполнении.

Таблица 4. Задания по английскому языку, по которым у участников возникали трудности при выполнении

№ задания	Уровень сложности	Проверяемые элементы содержания/умения	Код КЭС
11	П	Умение читать про себя и понимать структурно-смысловые связи в тексте, содержащем отдельные неизученные языковые явления	2.4

№ задания	Уровень сложности	Проверяемые элементы содержания/умения	Код КЭС
38К1	В	Умение создать развёрнутое письменное высказывание с элементами рассуждения на основе таблицы/диаграммы	4.6
38К2	В	Умение строить логичное высказывание, использовать средства логической связи, разделять текст на абзацы	4.6

При анализе выполнения работ по английскому языку выявлены следующие частые затруднения участников:

задание 11 – восстановить структуру текста, вставляя пропущенные фразы. Задание повышенного уровня сложности, проверяет уровень сформированности умения понимать структурно-смысловые связи текста;

задание 38К1 – ошибки связаны с отношением стилового оформления речи;

задание 38К2 – ошибки связаны с нарушением в логике высказывания и употреблении средств логической связи, отход от предложенного плана, отсутствие деления на абзацы, неверное использование местоимений.

Выводы и рекомендации

Анализ материалов проведения оценочных процедур показал определенные положительные сдвиги в итогах. Однако говорить о ярко выраженных позитивных тенденциях пока еще рано, поэтому для улучшения результатов подготовки выпускников к ЕГЭ по английскому языку в 2024 учебном году необходимо реализовать целый ряд методических мероприятий по подготовке учащихся к экзамену, сопровождение работы и подготовки экспертов ПК, а также методической помощи учителям-предметникам.

После изучения ошибок, допущенных в процессе выполнения работ по английскому языку в 2023 году, учителям ОО рекомендовано следующее:

- провести анализ нормативных документов, положенных в основу ЕГЭ и ГИА, таких, как спецификация и кодификатор, демоверсия (с особым вниманием к критериям оценивания).

- следить за изменениями в структуре и содержании контрольных измерительных материалов.

- анализировать федеральные и региональные отчеты о результатах ЕГЭ и ГИА.

- использовать при обучении учащихся только учебники и пособия, рекомендованные Министерством просвещения и ФИПИ.

- строить процесс обучения таким образом, чтобы на уроках был обеспечен баланс развития всех составляющих компонентов

коммуникативной компетенции, а именно: речевой, языковой, социокультурной, компенсаторной и учебно-познавательной.

– знакомить учащихся с текстами различных жанров, типов и уровней сложности; учить применять различные стратегии аудирования и чтения в зависимости от коммуникативной задачи, игнорировать незнакомые слова в читаемом или звуковом тексте и развивать языковую догадку.

– использовать в учебном процессе больше проблемных коммуникативных заданий, в том числе и в формате ЕГЭ, обращая внимание учащихся на внимательное прочтение всего коммуникативного задания, включая инструкцию, план, не сплошной текст, формируя навыки поиска информации, её анализа и обработки.

– развивать умение употреблять речевые клише и связующие слова при ведении диалога с партнером, а также при написании письменных сообщений.

– совершенствовать лексико-грамматические навыки во всех видах речевой деятельности и в коммуникативно-ориентированном контексте.

– знакомить учащихся с критериями оценивания заданий с развернутым ответом формата ЕГЭ на уроках; оценивать продуктивные задания не холистически, а согласно критериям оценивания, с последующим переводом полученных баллов в отметку по 5-балльной шкале. Что касается метапредметных аспектов подготовки обучающихся и развития обще учебных умений, учителям следует развивать у школьников такие умения, как самостоятельно добывать и обрабатывать информацию, обобщать, делать заключения, развивать свои тезисы, приводя конкретные примеры и аргументы, отличать факты от мнения, принимать логичные решения на основе полученной информации. Навыки самоанализа, также как навыки самоконтроля и самопроверки, являются необходимыми навыками для успеха на экзамене. Многие выпускники не видят своих ошибок, не умеют проверить свой текст даже при наличии достаточного времени. В таких случаях можно порекомендовать начинать с исправления ошибок в чужом тексте, с взаимопроверки и развития в целом навыков критического мышления.

Муниципальным органам управления образованием в целях повышения качества подготовки обучающихся к ЕГЭ рекомендуем:

1. считать деление классов на группы по английскому языку необходимым условием для улучшения качества обучения;

2. организовать трансляцию опыта и лучших практик учителей английского языка ОО, показывающих устойчиво высокие результаты ЕГЭ (например, фестиваль открытых уроков по подготовке к ЕГЭ);

3. проводить семинары для учителей на муниципальном и региональном уровнях и знакомить их со статистикой по типичным ошибкам, а также с требованиями, предъявляемыми к данному типу заданий, с целью улучшения подготовки выпускников. Необходимо участие в таких семинарах учителей не

только 11 классов текущего учебного года, но и учителей классов среднего звена;

4. организовать для учителей английского языка, работающих в старших классах, курс повышения квалификации, например, «Актуальные вопросы подготовки обучающихся к ГИА-11 по иностранным языкам»;

5. обеспечить непрерывную систему повышения квалификации учителей иностранного языка путем учебы на факультетах повышения квалификации для профессионального роста в области лингвистики и методики преподавания иностранного языка, при этом обратить особое внимание на повышение квалификации учителей, чьи классы / группы регулярно показывают низкие результаты.

Администрациям образовательных организаций рекомендуется:

– организовать в ОО проведение диагностики учебных достижений по изданиям ФИПИ и материалам сайта ФИПИ для организации дифференцированного обучения в школе;

– организовать трансляцию опыта и лучших практик учителей английского языка внутри ОО по подготовке обучающихся к ЕГЭ с разным уровнем подготовки;

– мотивировать учителей иностранного языка непрерывно повышать квалификацию и стремиться профессиональному росту в области лингвистики и методики преподавания иностранного языка, при этом обратить особое внимание на повышение квалификации учителей, чьи классы / группы регулярно показывают низкие результаты различных диагностических работ.

– при формировании групп по английскому языку в выпускных классах учитывать уровень предметной подготовки учащихся исходя из результатов диагностических работ и мониторингов качества знаний;

– организовать профильную подготовку в старшей школе и предпрофильную подготовку в среднем звене.